

南信州でアウトドアを楽しむための情報誌

mop

MINAMI-SHINSHU OUTDOOR PARK INFORMATION MAGAZINE



#01

2022
SPRING

TAKE FREE

ロコが
紹介する

南信州でアウトドア



PLAY OUTDOORS

02 SPECIAL FEATURE

南信州の青空に舞う紅い熊

05 OUTDOOR PEOPLE

Outdoor × Cycling

07 OUTDOOR PEOPLE

Outdoor × Satoyama

09 MINAMI-SHINSHU OUTDOOR INFORMATION

南信州のショップ案内

11 EXPERIENCE NOTE

e-Bikeと古民家宿の旅

13 M's FAVORITE CULTURE

丸いマトンと黒いモツ

15 ACCESS

アクセス

16 MINAMI-SHINSHU FOUR SEASONS

二十四節気一覧表

ロゴが紹介する

南信州でアウトドア

PLAY OUTDOORS

FREE PAPER **mop** は
龍江ホームページでも公開中
<https://www.tatue.jp/>



配布店、スポンサー様募集中!

MOPを配布していただけるショップ、お届けしてくれる方を募集しています。また、広告掲載していただける企業・店舗も募集中です。

mop #01 2022
SPRING

Edit : 龍江地域づくり委員会

Direction : 佃 賢次

Art Direction・Design : Wedge Graphix

Cover Photo : 飯田コアレッジ

MOP編集部(龍江地域づくり委員会)
〒399-2221 長野県飯田市龍江4517
龍江自治振興センター内
電話 : 0265-27-3004

南信州の青空に舞う 紅い熊



長野県のマスコットキャラクター「アルクマ」の気球が
南信州の青空に浮かぶ

2021年10月24日、南信州の飯田市龍江で「アウトドアフェス」が開催されるといふことで行ってきました！

会場の天竜川河川敷にある「水辺の楽校」に向かっていると、青空にポツカリ赤い熊が浮かんでいきます。会場へ着く前から非日常な風景にワクワク感が高まります。

まずは体験予約をしていた気球飛行体験。受付で検温・手指消毒をした証明用リストバンドをして気球へ向かいます。

順番が回ってきて気球の籠に6人程度が乗り込むと、重りになっているスタッフが離れ、ゆっくりと上昇していきます。30メートル位まで上がると天竜川の流れの先に名勝天龍峡や伊那谷の風景が見えました。この辺りは高い建物が無いので、滅多に見られない高さからの眺めです。

少しでも風が吹くと気球の係留飛行はできないとのこと。この日は雲ひとつ無い秋晴れで絶好の気球日和。よかった！

5分程度の飛行体験を終え、会場を進むと色々な体験会場があ



会場に特設されたバンクを走る子供



ります。その一つ「e.Bike乗車体験」ではオフロード対応のe.Bikeで特設コースを走ることが出来ます。この体験はまさかの無料！

予想以上にスムーズに走るe.Bikeの性能に驚きました。特設コースでKids用を乗りこなすちびっ子たちを見て、ファミリーで自転車ツーリングキャンプも面白そうだなと思いました。

次は会場内の池で体験できる「バックラフト」。こちらも無料！アラスカで誕生したバックラフトは、山や川を越えられる様に折りたたんで携帯するために「バック」の中に入る「ラフト(ゴムボート)」として開発されたもの。

本格派にはインストラクターガイド付きで天龍峡の渓谷の間を下るツアーも行われていたので、次の機会にはそちらに参加してみたいです。

りんご堪能体験会場では「焼きりんごづくり」と「りんごジュースづくり」を体験できました。

「焼きりんご」は芯をくり抜い



天竜川を下る「バックラフト」



バックラフト体験

たりんごに砂糖とバターを入れ、アルミホイルで包み、炭火でじっくり焼くと出来上がり。とろっとした食感で甘くて美味しかった。

「りんごジュース」はペダルをこいで自力でりんごを粉碎し、絞ることでジュースが出来上がり。絞ることで力との勝負です。

龍江地区のりんごは日本で一番最初に開花し、一番最後に収穫します。太陽の恩恵を日本で一番長く受けたりんごなんです。りんご販売ブースも高校生ボランティアによって出店していました。

ネットショップを展開している南信州発のアウトドアブランド「FUTURE FOX」が展示販売をしていました。以前から気になっていたブランドでしたが、実際に商品を触ったり、体験することができ嬉しい出店でした。シンプルでありながら細部にもこだわったおしゃれなアウトドアギアは、見ていると色々と揃えたくなってしまう。

他にもシャボン玉、スラックラインもあり、子供も楽しめるようになっていました。

ひと通り遊んで受付まで戻ってくると抽選会を発見。アンケートに答えると抽選でトートバッグかアルミスポートバッグが貰えるとのことなので挑戦しました。見事スタンプが着ていたTシャツと同じデザインの可愛いトートバッグをゲット。そのTシャツも欲しかったのですが、残念ながら今回はプレゼントしてないとのこと。販売してくれたいら嬉しかった。

この日は隣でCOFFEE FESTIVAL、天竜川を挟む対岸で「天龍峡マルシェ」が同日開催中。会場同士をシャトルバスで移動できるようになっていて、天龍峡を中心に1日中満喫できるように工夫されていました。

前日、同会場で開催されていたランタン&シールドルフェスから、秋晴れの中の2日間、普段は静かなこの地域が一気に活性化されていました。この流れをどう続けていくのが、この地域の課題だと感じましたが、イベントを通じて良い兆しが見られた気がします。来年以降にも期待です。(U)

OUTDOOR PEOPLE

Outdoor × Cycling

ボンシャンス



初心者からプロまで 誰でも楽しめる サイクルベースへ

ボンシャンスサイクルベース

代表 福島晋一
店長 矢野智志

際チームの監督などを歴任した福島代表にお話しが来たことで、村の想いにも押され始めることになりました。

—どの様なサービスを行っていますか？

レンタルサイクル以外に、自転車修理・販売、ガイドツアー、子供の自転車教室イベント企画、自転車コース整備・設定のコンサルティングなど、多岐に渡ります。

福島代表のキャリア、人のつながりを活かした、初心者の方から友人まで楽しめる、他ではできないようなサービス、商品も提供しています。

—スタッフはどのような方達ですか？

ロードレースチームボンシャンスACCAの福島代表と、当サイクルベースの矢野店長夫妻、地元出身の自転車乗り片桐さんが中心となり、地元の人々さんのボランティアの方に支えられて活動しています。

矢野店長はサイクルベースオープンに合せて、家族で移住してきました。

—昨年サイクルベースがオープンされたとのことですが、どこにありますか？

長野県下伊那郡豊丘村で3年前にオープンした道の駅「南信州とよおかマルシェ」に隣接した場所です。伊那谷を北から南に流れ下る天竜川左岸にあり、気持ちの良い川辺を中央アルプスなど高い山々を見ながらサイクリングができ、交通量も少なく自転車には素晴らしい環境です。

—なぜ豊丘村だったのでしょうか？

環境の良さもありますが、豊丘村が観光振興としての自転車活用を検討していた時に、サイクルロードレースのプロ選手で国



—サイクルベース運営以外にどのような活動をしていますか？

サイクルベースオープン前から続けているボンシャンスロードレースチームの活動があります。

ツールドフランスを夢見る若者の応援、育成の活動拠点としてサイクルベースが加わり、継続的なトレーニングを行っています。今後、天龍峡河畔に練習場の整備も進めていきます。

また、自転車による地域振興活動、山間部の災害調査等、行政機関へのソフト面ハード面双方でのサポートなども行っています。レンタルサイクルに留まらず、自転車による地域活性化、地域振興にかかわる事は何でもやっていきたいと思っています。

—どの様な方にとどの様な体験をしてもらいたいですか？

あらゆる世代、あらゆるキャリアの人に来て欲しいです。どの様なレベルにでも対応できるのがうちの強みですので。

あと、車の免許を取ったとたんに自転車に乗らなくなってしまう方も、e-Bikeに乗って自転車の楽しさを思い出して

ほしいですね。

これからは、いろいろなものを組み合わせたコースを設置していき、全国からこのエリア、競技場を目指して来てもらえるようにしたいですね。

—南信州に可能性を感じますか？

可能性しか感じませんね。これまででは県内の北部、中部に比べて人の行き来が少なかったかもしれませんが、こちらに移り住んでいろいろ体験したり、自転車でこの地域を巡ると、面白いコース、楽しめるコンテンツがたくさんある事が分かりました。自転車の選手が練習するにも良い環境が揃っているし、観光地としても豊かな自然とおいしいもの、独自の文化もあり楽しめる場所です。これらをうまく活かしていければ、日本でも有数の自転車の聖地になる可能性があるのではないかと思えます。

あとは、人ですね。温かく人情のある人がたくさんいます。

これからは南信州独自の魅力を売り出してリピーターも増やしていきたいですね。



自宅の裏山と中央アルプス



自宅敷地で家族と里山キャンプ

里山の暮らし そのものが アウトドア体験

飯田市龍江在住
熊谷 優佑

幅広い年代、いろんな繋がり
の人たちがいますよ。幼馴染か
ら、子供の繋がりが、趣味だったり、
共通するのはここで暮らしている
こと、そしてここで楽しく暮ら
していきたいねっていう共通の想
いがある仲間たちですね。

——アウトドアの魅力とは？

もしかしたら、僕らの暮らし
そのものがアウトドアなんじゃな
いかなって最近思うんですよね。
日常の喧騒から離れ、整備され
たキャンプ場でアウトドアを満喫
するスタイルももちろんいいけれ
ど、生活の中に小さな田畑や果
樹園があり、近くを流れる川で
遊んだり、蛍や星空を眺めるこ
とができ、季節の移り変わりを
日々感じられるこの環境。会社
を出たら家に帰るというより自
然に帰る、自然体でいられる、
ふとそんな感じにさせてくれる
のがこの地域の魅力なのかもしれ
ません。

——他にハマっていることはあり
ますか？

空撮です。昨年は仲間たちと
ドローンの資格も取りました。

——どの様な仲間と遊んでいます
か？

——普段はどのようなことをして
いますか？

平日は精密機器メーカーで設計
開発の仕事をしています。基本
的にパソコンに向かってCADや
資料作成のデスクワークです。
休日は家族や仲間と外に出て
里山で遊んだりしています。最
近やったことで面白かったのは、
自宅の裏山のタラノキを使ったタ
ラの芽の水耕栽培ですかね。



成人式で同時配信を担当

——今の暮らし方のどんなところが気に入っていますか？

います。

元々ラジコンや機械を操縦・操作するのが好きなんですけど、ドローンのカメラで自分たちの暮らしている地域を俯瞰してみるところというのがとても面白いです。

僕たちの上空にはこんな景色が広がっていたんだという発見や新しい道路や橋ができたり、田畑の草木や空、山々の色から季節の移り変わりというのを感じられるのも楽しさの一つです。そういういつもと違った角度や視点で物事を見下ろしてみると僕らの日々の暮らしが南信州の景色の一つなんだなってなんとなく思っています。

街灯よりも明るい星空。自宅に帰って、車から降りてから玄関の扉を開けるまでの、数分、十数メートルの間ですが、異世界にいるように感じますね。その瞬間が最近のお気に入りです。

あと、龍江って西向きな地形の所が多いので、伊那谷の中でも夕方、夕景が綺麗な場所だと思っています。オレンジ色の空に、中央アルプスの黒い山の稜線、このコントラストが綺麗ですね。

——日常の中でどんなところが大変？

良くも悪くも地域が密着しているところかな。人によっては希薄になってしまっていると感じている人もいますが、地域の集会所や公民館の維持、管理、ゴミ拾いや草刈りなどは外から来る人には負担に感じるかもしれませんね。丸一日潰れるなんてことはないですけど、地域の行事や活動を優先して、自分の予定を組むなんてことも、時には必要になります。何年か前に地区の公民館の役をやった時は幅広い世代の人たちと関わるのができ、色々教えてもらいながら楽

しく活動ができました。

あと龍江には大きなお店がないから買い物行くのとか大変でしよって市内の方にもよく言われることがあるんですけど、それはその通りでもあるんですけど、ネットショッピングなんかで、深夜に注文したものが翌朝には届いたりするので、結構助かっています。電気や水道といったインフラだけでなく、ネットや道路・輸送といったインフラが整っていることもこの田舎での暮らしを豊かに快適にしてくれている一つなのかなと思います。

**「くらし豊かなまち」で
私らしい生き方を**

仕事・暮らし・住まい・子育てなどUターンに関する幅広いご相談を受け付けています。
お気軽にご相談ください!

オンラインでの移住相談も受付中!

**長野県飯田市の
移住相談窓口です**

飯田市結いターン移住定住推進課
TEL.0265-22-4511 (内線5443)
E-mail:yuiturn@city.iida.nagano.jp

結いターン課HP Facebook

村から愛されるサイクルベースへ

EXPERIENCE

2021年5月29日長野県下伊那郡豊丘村の道の駅前にオープンしたサイクルベース。
レンタサイクル、ロッカー施設(更衣室・シャワー)、多目的トイレ、自転車販売、修理対応。子供から大人まで安全にサイクルスポーツを楽しめるハードとソフトを提供します。



ボンチャンスサイクルベース

〒399-3202 長野県下伊那郡豊丘村神福12407
電話 0265-49-3398 / FAX 0265-49-3396
info@bonnechance.jp

天龍峡に来たらここで情報を入力

INFORMATION

JR天竜峡駅から1分。線路脇にある観光案内所です。天龍峡に来たらずここに立ち寄り、天龍峡界隈の情報を入力しましょう。
無料のレンタルサイクルもあります。
案内所がある、天龍峡百年再生館とは、観光案内所が併設された施設で、レトロな建物内では、天龍峡の100年の歴史がパネルや写真で紹介されています。



天龍峡温泉観光協会(天龍峡観光案内所)

〒399-2431 長野県飯田市川路4756-21 天龍峡百年再生館内
電話 0265-27-2946

南信州の美味しい野菜やフルーツ

SHOP

COCORO FARMVILLAGE内にあるココロマルシェは、この地で収穫された多様な農作物と、特徴ある農産加工品を販売いたします。加工品も手作りならではのこだわりが揃い、南信州をギュッと凝縮しました。自転車でも気軽に立ち寄れる併設のカフェでは、南信州の美味しさが詰まった天龍峡名物ココロバーガーが味わえます。



ココロマルシェ

〒399-2431 長野県飯田市川路7620 電話 0265-49-5560
駐車場完備 / 大型バス3台駐車可能
中央自動車道 天龍峡ICより車で5分 / JR天竜峡駅より徒歩5分

一棟貸しの築130年古民家宿

STAY

今年2月にオープンした1日一組限定の古民家宿。古民家の風合いをそのままに、元ホテル支配人のオーナーのセンスを活かしたインテリアが融合した心地よい空間。アルプスを見ながら何もしない贅沢を味わえば日ごろのストレスから解放され、忘れられない夜になりそうです。



燕と土と

〒399-2221 長野県飯田市龍江3775
お問い合わせはQRコードのInstagramアカウントよりDMをお願いします。



豊丘村をE-BIKEでサイクリング!

豊丘村に
おいでなさい

絶景! 福島でっぺん公園コース

走行時間:1時間15分
距離:約10キロ 獲得標高:400m

福島区にある
でっぺん公園からの
景色はまさに絶景!



2時間
レンタル料 **2,750円**~
(保険・補償は別途料金、任意加入できます)



事前予約制 ご予約・お問合せは
こちら

ボンチャンスサイクルベース
Bonnie Chance
Cyclo base
〒399-3202
長野県下伊那郡豊丘村神福12407

TEL 0265-49-3398

南信州・飯田

天龍峡温泉



天龍峡温泉観光協会(案内所)

TEL:0265-27-2946

〒399-2431 長野県飯田市川路4756-21
http://www.tenryukyou.com



南信州発のアウトドアブランド

FUTURE FOX(フューチャーフォックス)は2020年の4月から登場したまだ新しいブランド。「世の中に出回っていないキャンプ用品を開発していく」がコンセプト。

ナパホ柄 焚き火台

FUTUREFOX ナパホ柄焚き火台は名前の通り、焚き火台側面全体にナパホ柄を透し彫りした焚き火台。焚き火自体を楽しむのはもちろん、焚き火台から現れる赤く染まったアウトドアらしさのあるナパホ柄を鑑賞することもできるおしゃれなデザイン。日頃のストレスなどを忘れ、キャンプでゆっくりと焚き火を堪能していただきたいという思いを込めている。



GEAR

新鮮な地元食材にこだわる古民家カフェ

FOOD

昭和初期から約85年、駅前のランドマークとして観光客や地域の人達に愛されてきたお土産屋さんが、リノベーションして2018年4月、古民家カフェとして再スタートを切りました。天竜峡のゆっくりとした時間の流れの中で、自然の豊かさを感じてもらえるカフェです。

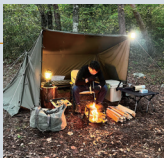


テンリュウ堂

〒399-2431 長野県飯田市川路4919 電話 0265-55-2052
JR東海飯田線「天竜峡駅」より徒歩3分
営業時間月~日祝 11:00~16:00 (LO 15:30) 不定休 (出店店舗により変更あり)

パップテント FOX-BASE

FOX-BASEは防水性と不燃性を兼ね備えたポリコットンを採用した一人用のパップテント。一人だけの空間で想いのままに過ごすことのできる男の浪漫がつまったテント。前室側面部と前室天井部の布を大きくし、サブポールの高さを150cmにしたことで通常のパップテントよりも開放感が出るよう大きめに設計。



FUTURE FOX

<https://futurefox-online.com/>

お惣菜も絶品 まちのお肉屋さん

FOOD

その人柄で地域の人に愛される、おいしいお肉と手作りのお惣菜を真心こめて提供してくるお肉屋さん。いつも活気があって、笑顔に癒されます。お肉はもちろん、お惣菜も絶品。コロケ、唐揚げなどの定番から、鶏もつ、鶏皮など、この地域ならではのメニューはお酒のおつまみにもぴったりです。



肉と総菜の店 マエザワ

〒399-2221 長野県飯田市龍江39
電話 0265-26-9417



感動体験南信州

観光地域づくり法人(地域連携DMO)

(株)南信州観光公社 ☎0265-28-1747

〒395-0152 長野県飯田市育良町1-2-1 <https://www.mstb.jp/>



テンリュウ堂 11:00-16:00 (LO 15:30)

Lunch ¥1,000~

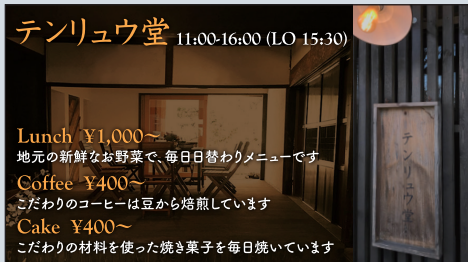
地元の新鮮なお野菜で、毎日日替わりメニューです

Coffee ¥400~

こだわりのコーヒーは豆から焙煎しています

Cake ¥400~

こだわりの材料を使った焼き菓子を毎日焼いています





南信州を巡る

e-Bikeと 古民家宿の旅

MOP編集部が南信州満喫旅の第一弾として、サイクリング&古民家宿泊の一泊二日の旅に出掛けた。

3月の暖かなサイクリング日和の中、豊丘村のボンシヤンスサイクルベースから出発。今回レンタルした自

転車はMTBタイプのe-Bike。これなら山道もスイスイ登れそう。まずは南信州をちょっと飛び出して中川村の陣馬形山方面へ。天竜川沿いの道を川面を眺めながら走っていると、中央アルプスの雪山が見え

てきた。

その後はしばらく急な上り坂が続くが、e-Bikeなら比較的楽に登れてしまう。「山のパン屋さん」を通り過ぎ眺めの良い道を進んでいき「BASECAMP COFFEE」に到着。ここで一休み。

中央アルプスと南アルプスを望む陣馬形山の麓にあるこのカフェは、店前の棚田で育てた無農薬のおみや野菜を使ったカレーが美味しいと評判。おしゃれで落ち着いた店内はスパイスの良い香り。カレーも食べてみたいけど、今回はCOFFEE & SWEETS。次回はカレーだけを食へに来ようと決心する。

本格的な山登りをしたい方はこのまま陣馬形山キャンプ場を目指すルートもあるが、我々はここでUターン。

途中、オタマジャクシのラベルが有名な日本酒を醸造する「米澤酒造」に後ろ髪を引かれつつ、快適に下り坂を下っていく。

お昼ご飯を食へに心地の良い風が吹く天竜川の堤防を進む。

自転車でも立ち寄りやすい蕎麦屋、ラーメン屋、カフェなども多く、どこにするか迷った結果、高森町にあるちよっと変わり種の蕎麦を食へに行くことにする。人気店のようでも満席だったが、少し待ってお店に入ることができた。ラー油入りのピリ辛

体験記

EXPERIENCE NOTE



囲炉裏でゆっくり
南信州の味覚を堪能



BASECAMP COFFEE



BASECAMP COFFEE
お洒落で落ち着いた店内



ボンシヤンスサイクルベース



陣馬形峠へと続く道から望む
中央アルプス

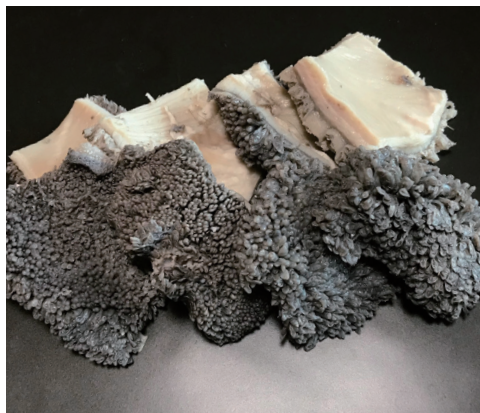


寝室から望む中央アルプス



走りやすい天竜川堤防

つ汁の蕎麦は予想以上に美味し
い！中毒性のある食べ物かもしれな
い。クセになりそうだ。
お腹も満足し、ボンシヤンスサイ
クルベースを目指す。
自転車を返却し、車で今夜の宿を
目指す。途中、飯田市川路のココロ
ファームで野菜、飯田市龍江のマエザ
ワ肉店でラム肉、ホルモン、お惣菜を
購入し、古民家宿「燕と土土」へ到着。
オープンしたばかりというこの宿
は、古民家らしい重厚感のある柱梁
に、現代風のコンクリート壁、インテ
リアがマッチしておしゃれな空間。
寝室の窓からは正面に中央アルプス
が見えた。
囲炉裏を囲んで、買ってきた肉や
地元の野菜を囲炉裏で焼き、地元のお
酒・シードルを飲む。魅力的なおー
ナーご夫婦との会話も楽しい。日常
とは違ったゆつたりとした贅沢な体
験。時間もゆつくり進んでいるよう
な感覚になる。
今回の旅は南信州の中でも天竜
川に近い地域を周る旅になった。こ
の地域は夏に向けて川でのレジャー
も体験できそうだ。サイクリングは
天気にも左右されるので、季節も選ば
なくてはならない。
次回ももう少し山を満喫する旅
も紹介したいと思う。まだまだ南信
州の秘めた魅力はいっぱいありそう
で楽しめそうだ。



南信州フードカルチャー

丸いマトンと黒いモツ

南信州の飯田市は人口1万人当たりの店舗数が全国の市で一番多い「日本一の焼き肉の街」。昔から人が集まれば何かと焼肉が登場する。

この焼肉愛の地で好んで食べられているのはラム・マトンやモツ。南信州牛や、千代幻豚など高級ブランド肉も数多くあるが、昔から綿羊の飼育が盛んだったことや、高級な部位より手軽に食べられる肉を出してくれるお店が多いことから、独自の焼肉文化が定着した。

ラム・マトンの定番はまん丸の「ラムロール」。これはラム肉の端材が無駄にならないように、ハムや焼豚のように丸めて冷凍して保存したもの。

モツの中でも「黒モツ」は牛の第一胃の「ミ」から第二胃の「ハチノス」あたりまでの部位。通常流通しているミノは胃の内壁の黒い部分を剥ぎ取って成形しているが、「黒モツ」は黒い部分を剥ぎ取っていない。焼いた時の食感が良いと飯田の焼肉好きに好まれている。

また、地元には、連絡すると肉、野菜、ガスボンベ、鉄板などを指定の場所に出前してくれるお肉屋さんもあるほど。レジャーや観光に屋外で焼肉を合わせることもできそう。天気の良い週末は南信州でアウトドア焼肉ランチはいかが？

ACCESS

Transportation by Car

出発地	飯田山本IC	飯田IC	座光寺SIC	松川IC	高井戸IC	東京
小牧IC	3:04	3:00	2:56	2:50	中央道	
名古屋	1:05	1:09	1:13	1:19		
吹田IC	2:58	3:02	3:06	3:12		
大阪						



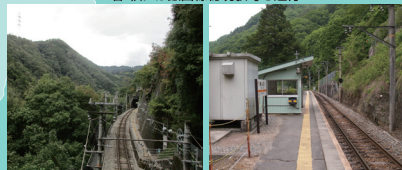
南信州



Transportation by Train



JR飯田線は秘境駅ランキングで上位に入る駅が多数
春・秋には飯田線秘境駅号も運行



MINAMI-SHINSHU FOUR SEASONS 二十四節気一覧表

里山はより深く色濃く季節を感じられます。春夏秋冬それぞれに、里山の恵み、暮らしに出会えます。

催し・お祭り・文化	小寒 1/5	大寒 1/20	立春 2/4	雨水 2/19	啓蟄 3/5	春分 3/21	清明 4/5	穀雨 4/20	立夏 5/5	小満 5/21	芒種 6/6	夏至 6/21	小暑 7/7	大暑 7/23	立秋 8/7	処暑 8/23	白露 9/8	秋分 9/23	寒露 10/8	霜降 10/23	立冬 11/7	小雪 11/22	大雪 12/7	冬至 12/22
催し・お祭り・文化		●おんべ ●成人式					●さくら祭り ●桜ライトアップ				●ほたる祭り				●人形綱フエスタ ●お盆 ●寂し見舞い				●運動会	●文化祭 ●狼煙シレー		●きのご祭り	●絆駅伝	●今田人形奉納公演

自然・山菜	梅	桜	八重桜	しゃくなげ	蚕	蜂の子	彼岸花	金木犀
自然・山菜		●梅 ●桜 ●ふきのとう ●わらび ●セリ ●うこぎ ●よもぎ	●八重桜 ●しゃくなげ	●しゃくなげ	●蚕	●蜂の子	●彼岸花 ●金木犀	
		●タラの芽 ●梅 ●こしあぶら	●ふき	●桑の実	●グミのみ	●あけび ●くるみ	●松茸 ●雑きこ	

果樹園・田畑

りんご	イチゴ	桃	ぶどう	梨	米	春野菜	夏野菜	秋野菜	夏秋野菜
秋映/ツナノスイート等 ツナノゴールド/くまの月等	●肥料 ●剪定	●剪定	●摘果	●摘果	●代播き ●田植え ●中干 ●出穂 ●落水 ●稲刈り/はざかけ	●種蒔 ●定植 ●収穫	●種蒔 ●定植 ●収穫	●種蒔 ●定植 ●収穫	●種蒔 ●定植 ●収穫
サンふじ等 りんご園体験	●収穫	●摘果 → ●開花 ●摘花 → ●摘果	●摘果 → ●開花 ●摘花 → ●摘果	●摘果	●種蒔 ●定植 ●収穫	●種蒔 ●定植 ●収穫	●種蒔 ●定植 ●収穫	●種蒔 ●定植 ●収穫	●種蒔 ●定植 ●収穫
市田柿(干し柿)	●摘果	●摘果	●摘果	●摘果	●種蒔 ●定植 ●収穫	●種蒔 ●定植 ●収穫	●種蒔 ●定植 ●収穫	●種蒔 ●定植 ●収穫	●種蒔 ●定植 ●収穫
イチゴ	●収穫	●摘果	●摘果	●摘果	●種蒔 ●定植 ●収穫	●種蒔 ●定植 ●収穫	●種蒔 ●定植 ●収穫	●種蒔 ●定植 ●収穫	●種蒔 ●定植 ●収穫
さくらんぼ	●摘果	●摘果	●摘果	●摘果	●種蒔 ●定植 ●収穫	●種蒔 ●定植 ●収穫	●種蒔 ●定植 ●収穫	●種蒔 ●定植 ●収穫	●種蒔 ●定植 ●収穫
日川白鳳	●摘果	●摘果	●摘果	●摘果	●種蒔 ●定植 ●収穫	●種蒔 ●定植 ●収穫	●種蒔 ●定植 ●収穫	●種蒔 ●定植 ●収穫	●種蒔 ●定植 ●収穫
白鳳	●摘果	●摘果	●摘果	●摘果	●種蒔 ●定植 ●収穫	●種蒔 ●定植 ●収穫	●種蒔 ●定植 ●収穫	●種蒔 ●定植 ●収穫	●種蒔 ●定植 ●収穫
あかつき	●摘果	●摘果	●摘果	●摘果	●種蒔 ●定植 ●収穫	●種蒔 ●定植 ●収穫	●種蒔 ●定植 ●収穫	●種蒔 ●定植 ●収穫	●種蒔 ●定植 ●収穫
黄金桃	●摘果	●摘果	●摘果	●摘果	●種蒔 ●定植 ●収穫	●種蒔 ●定植 ●収穫	●種蒔 ●定植 ●収穫	●種蒔 ●定植 ●収穫	●種蒔 ●定植 ●収穫
シャイン	●摘果	●摘果	●摘果	●摘果	●種蒔 ●定植 ●収穫	●種蒔 ●定植 ●収穫	●種蒔 ●定植 ●収穫	●種蒔 ●定植 ●収穫	●種蒔 ●定植 ●収穫
巨峰	●摘果	●摘果	●摘果	●摘果	●種蒔 ●定植 ●収穫	●種蒔 ●定植 ●収穫	●種蒔 ●定植 ●収穫	●種蒔 ●定植 ●収穫	●種蒔 ●定植 ●収穫
豊水/幸水	●摘果	●摘果	●摘果	●摘果	●種蒔 ●定植 ●収穫	●種蒔 ●定植 ●収穫	●種蒔 ●定植 ●収穫	●種蒔 ●定植 ●収穫	●種蒔 ●定植 ●収穫
南水	●摘果	●摘果	●摘果	●摘果	●種蒔 ●定植 ●収穫	●種蒔 ●定植 ●収穫	●種蒔 ●定植 ●収穫	●種蒔 ●定植 ●収穫	●種蒔 ●定植 ●収穫
レタス	●種蒔 ●定植 ●収穫	●種蒔 ●定植 ●収穫	●種蒔 ●定植 ●収穫	●種蒔 ●定植 ●収穫	●種蒔 ●定植 ●収穫	●種蒔 ●定植 ●収穫	●種蒔 ●定植 ●収穫	●種蒔 ●定植 ●収穫	●種蒔 ●定植 ●収穫
ジャガイモ	●種蒔 ●定植 ●収穫	●種蒔 ●定植 ●収穫	●種蒔 ●定植 ●収穫	●種蒔 ●定植 ●収穫	●種蒔 ●定植 ●収穫	●種蒔 ●定植 ●収穫	●種蒔 ●定植 ●収穫	●種蒔 ●定植 ●収穫	●種蒔 ●定植 ●収穫
トウモロコシ	●種蒔 ●定植 ●収穫	●種蒔 ●定植 ●収穫	●種蒔 ●定植 ●収穫	●種蒔 ●定植 ●収穫	●種蒔 ●定植 ●収穫	●種蒔 ●定植 ●収穫	●種蒔 ●定植 ●収穫	●種蒔 ●定植 ●収穫	●種蒔 ●定植 ●収穫
ロマネスコ/ズッキーニ	●種蒔 ●定植 ●収穫	●種蒔 ●定植 ●収穫	●種蒔 ●定植 ●収穫	●種蒔 ●定植 ●収穫	●種蒔 ●定植 ●収穫	●種蒔 ●定植 ●収穫	●種蒔 ●定植 ●収穫	●種蒔 ●定植 ●収穫	●種蒔 ●定植 ●収穫
葉物	●種蒔 ●定植 ●収穫	●種蒔 ●定植 ●収穫	●種蒔 ●定植 ●収穫	●種蒔 ●定植 ●収穫	●種蒔 ●定植 ●収穫	●種蒔 ●定植 ●収穫	●種蒔 ●定植 ●収穫	●種蒔 ●定植 ●収穫	●種蒔 ●定植 ●収穫
ピーマン/スイカ/かぼちゃ	●種蒔 ●定植 ●収穫	●種蒔 ●定植 ●収穫	●種蒔 ●定植 ●収穫	●種蒔 ●定植 ●収穫	●種蒔 ●定植 ●収穫	●種蒔 ●定植 ●収穫	●種蒔 ●定植 ●収穫	●種蒔 ●定植 ●収穫	●種蒔 ●定植 ●収穫
とまと/なす/キュウリ	●種蒔 ●定植 ●収穫	●種蒔 ●定植 ●収穫	●種蒔 ●定植 ●収穫	●種蒔 ●定植 ●収穫	●種蒔 ●定植 ●収穫	●種蒔 ●定植 ●収穫	●種蒔 ●定植 ●収穫	●種蒔 ●定植 ●収穫	●種蒔 ●定植 ●収穫
ロマネスコ/カリフラワー	●種蒔 ●定植 ●収穫	●種蒔 ●定植 ●収穫	●種蒔 ●定植 ●収穫	●種蒔 ●定植 ●収穫	●種蒔 ●定植 ●収穫	●種蒔 ●定植 ●収穫	●種蒔 ●定植 ●収穫	●種蒔 ●定植 ●収穫	●種蒔 ●定植 ●収穫
カリフラワー(早播)	●種蒔 ●定植 ●収穫	●種蒔 ●定植 ●収穫	●種蒔 ●定植 ●収穫	●種蒔 ●定植 ●収穫	●種蒔 ●定植 ●収穫	●種蒔 ●定植 ●収穫	●種蒔 ●定植 ●収穫	●種蒔 ●定植 ●収穫	●種蒔 ●定植 ●収穫
葉物	●種蒔 ●定植 ●収穫	●種蒔 ●定植 ●収穫	●種蒔 ●定植 ●収穫	●種蒔 ●定植 ●収穫	●種蒔 ●定植 ●収穫	●種蒔 ●定植 ●収穫	●種蒔 ●定植 ●収穫	●種蒔 ●定植 ●収穫	●種蒔 ●定植 ●収穫
大根	●種蒔 ●定植 ●収穫	●種蒔 ●定植 ●収穫	●種蒔 ●定植 ●収穫	●種蒔 ●定植 ●収穫	●種蒔 ●定植 ●収穫	●種蒔 ●定植 ●収穫	●種蒔 ●定植 ●収穫	●種蒔 ●定植 ●収穫	●種蒔 ●定植 ●収穫
白菜	●種蒔 ●定植 ●収穫	●種蒔 ●定植 ●収穫	●種蒔 ●定植 ●収穫	●種蒔 ●定植 ●収穫	●種蒔 ●定植 ●収穫	●種蒔 ●定植 ●収穫	●種蒔 ●定植 ●収穫	●種蒔 ●定植 ●収穫	●種蒔 ●定植 ●収穫
自然薯	●種蒔 ●定植 ●収穫	●種蒔 ●定植 ●収穫	●種蒔 ●定植 ●収穫	●種蒔 ●定植 ●収穫	●種蒔 ●定植 ●収穫	●種蒔 ●定植 ●収穫	●種蒔 ●定植 ●収穫	●種蒔 ●定植 ●収穫	●種蒔 ●定植 ●収穫
落花生/サツマイモ	●種蒔 ●定植 ●収穫	●種蒔 ●定植 ●収穫	●種蒔 ●定植 ●収穫	●種蒔 ●定植 ●収穫	●種蒔 ●定植 ●収穫	●種蒔 ●定植 ●収穫	●種蒔 ●定植 ●収穫	●種蒔 ●定植 ●収穫	●種蒔 ●定植 ●収穫
ネギ	●種蒔 ●定植 ●収穫	●種蒔 ●定植 ●収穫	●種蒔 ●定植 ●収穫	●種蒔 ●定植 ●収穫	●種蒔 ●定植 ●収穫	●種蒔 ●定植 ●収穫	●種蒔 ●定植 ●収穫	●種蒔 ●定植 ●収穫	●種蒔 ●定植 ●収穫
里芋	●種蒔 ●定植 ●収穫	●種蒔 ●定植 ●収穫	●種蒔 ●定植 ●収穫	●種蒔 ●定植 ●収穫	●種蒔 ●定植 ●収穫	●種蒔 ●定植 ●収穫	●種蒔 ●定植 ●収穫	●種蒔 ●定植 ●収穫	●種蒔 ●定植 ●収穫
たまねぎ	●種蒔 ●定植 ●収穫	●種蒔 ●定植 ●収穫	●種蒔 ●定植 ●収穫	●種蒔 ●定植 ●収穫	●種蒔 ●定植 ●収穫	●種蒔 ●定植 ●収穫	●種蒔 ●定植 ●収穫	●種蒔 ●定植 ●収穫	●種蒔 ●定植 ●収穫
そら豆	●種蒔 ●定植 ●収穫	●種蒔 ●定植 ●収穫	●種蒔 ●定植 ●収穫	●種蒔 ●定植 ●収穫	●種蒔 ●定植 ●収穫	●種蒔 ●定植 ●収穫	●種蒔 ●定植 ●収穫	●種蒔 ●定植 ●収穫	●種蒔 ●定植 ●収穫